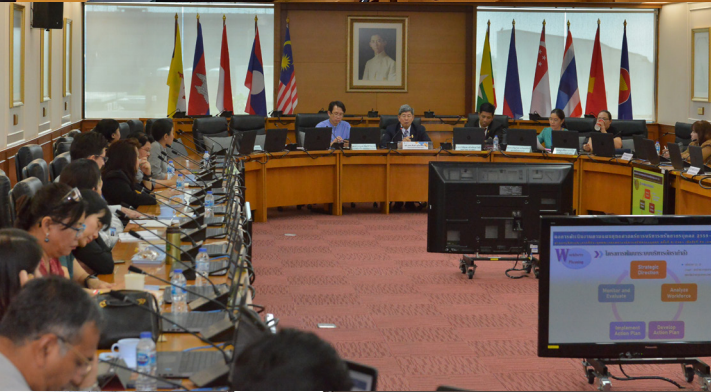




มหาวิทยาลัยมหิดล
ปี ๑๓๖ ของแผ่นดิน

ข่าวสภาคณาจารย์มหาวิทยาลัยมหิดล
ISSN 0857 - 989 x ปีที่ 46 ฉบับที่ 2 เดือนกุมภาพันธ์ 2563
<http://www.senate.mahidol.ac.th>



สารจากประธานสภาคณาจารย์

โดย อาจารย์ ดร.ริตคม พิวพันธ์



สวัสดิประชาคมชาวมหิดลทุกท่าน

ในเดือนนี้มีเหตุการณ์ต่าง ๆ ที่ก่อให้เกิดความตระหนก โดยเฉพาะเรื่อง COVID-19 ซึ่งมีข่าวที่ไม่เป็นความจริงเผยแพร่ออกสู่สื่อออนไลน์ต่าง ๆ อยู่ตลอดเวลา ชาวมหิดลควรใช้สติและวิจารณญาณในการรับข้อมูลต่าง ๆ รวมถึงปฏิบัติตามประกาศต่าง ๆ ของมหาวิทยาลัยมหิดลที่เกี่ยวกับการเดินทางไปต่างประเทศ รวมถึงการจัดประชุม เสนอ อย่างเคร่งครัด

อย่างไรก็ตาม ขอให้ทุกท่านเชื่อมั่นในศักยภาพของโรงพยาบาลที่อยู่ในสังกัดของเราว่าพร้อมและสามารถดูแลบุคลากรของเราได้อย่างแน่นอน

ในเดือนนี้ สภาคณาจารย์ขอเสนอแผนการดำเนินงานของฝ่ายกิจการบริหารและธรรมาภิบาล และฝ่ายส่งเสริมความก้าวหน้าอาจารย์และบุคลากร โดยกรรมการฝ่ายส่งเสริมความก้าวหน้า มีหน้าที่ที่สำคัญอย่างหนึ่งคือ คัดเลือกอาจารย์ตัวอย่างของสภาคณาจารย์ ซึ่งจะเข้ารับโล่รับรางวัลฯ ในงานวันพระราชทานนามมหาวิทยาลัยมหิดล สำหรับประวัติและผลงานของอาจารย์ตัวอย่างฯ ประจำปี 2562 จะนำเสนอในฉบับถัดไป และจะมีการจัดการบรรยายและเสวนาวิชาการ เรื่อง “หลักเกณฑ์การประเมินผลการสอน ผลงานวิจัย และวิชาการ เพื่อเสนอขอกำหนดตำแหน่งวิชาการ ปี พ.ศ.2564” และแนวทางใหม่ของ ก.พ.อ. ซึ่งรับรองได้ว่ามีสาระที่เป็นประโยชน์ต่อผู้เข้าฟังแน่นอน

นอกจากนี้ ยังมีบทความที่น่าสนใจเกี่ยวกับการป้องกันโรคจากสัตว์สู่คน ซึ่งเป็นเรื่องที่ได้ให้ความสนใจเป็นอย่างมากในขณะนี้ รวมถึงอีกเรื่องหนึ่งเกี่ยวกับความเหลื่อมล้ำในการเข้าถึงข้อมูลสารสนเทศและความรู้ ซึ่งมหาวิทยาลัยมหิดลพยายามให้ความเท่าเทียมกันในการเข้าถึงสื่อข้อมูลต่าง ๆ ให้แก่ผู้พิการ

พบกันใหม่ฉบับหน้า สวัสดิศรีครับ

สารจากประธานสภาคณาจารย์	2
สรุปการประชุมวางแผนการดำเนินงานของคณะกรรมการฝ่ายต่าง ๆ	3
คอลัมน์ “กินดี ปลอดภัย โกลโรค”	
เรื่อง การป้องกันโรคติดต่อจากสัตว์สู่คนด้วยหลักการอาหารปลอดภัย	4
ความเหลื่อมล้ำในการเข้าถึงข้อมูลสารสนเทศและความรู้ (Digital Divide)	6
ข่าวประชาสัมพันธ์	8
บรรณาธิการแถลง	9



สรุปการประชุมวางแผนการดำเนินงานของคณะกรรมการฝ่ายต่าง ๆ
ของสภาคณาจารย์ มหาวิทยาลัยมหิดล
ในการสัมมนา เรื่อง “บทบาทสภาคณาจารย์กับการบริหารมหาวิทยาลัย”
วันที่ 5 มกราคม 2563 ณ โรงแรมแคนทารี เบย์ จ.ระยอง

โดย



อาจารย์ ดร.วันวิสาห์ ศรีสุเมธชัย
ประธานกรรมการฝ่ายส่งเสริมความก้าวหน้า
อาจารย์และบุคลากร

รองศาสตราจารย์ พญ.นิลรัตน์ วรรณศิลป์
ประธานกรรมการฝ่ายกิจการบริหาร
และธรรมาภิบาล



จากการสัมมนา เรื่อง “บทบาทสภาคณาจารย์กับการบริหารมหาวิทยาลัย” โดยสมาชิกสภาคณาจารย์ได้ร่วมกันวางแผนการดำเนินงานของคณะกรรมการฝ่ายต่างๆ ของสภาคณาจารย์ มหาวิทยาลัยมหิดล ทั้ง 6 คณะกรรมการ ได้แก่

- 1) วิชาการและวิจัย
- 2) กิจการบริหารและธรรมาภิบาล
- 3) กิจการนักศึกษา
- 4) สวัสดิการและสิทธิประโยชน์
- 5) ส่งเสริมความก้าวหน้าอาจารย์และบุคลากร
- 6) ประชาสัมพันธ์

ซึ่งในข่าวสภาคณาจารย์ฉบับที่แล้วได้นำเสนอแผนการดำเนินงานของคณะกรรมการฝ่ายประชาสัมพันธ์ และฝ่ายสวัสดิการและสิทธิประโยชน์ฉบับนี้ จึงขอนำเสนอแผนการดำเนินงานของคณะกรรมการ 2 ฝ่าย คือ คณะกรรมการฝ่ายส่งเสริมความก้าวหน้าอาจารย์และบุคลากร และคณะกรรมการฝ่ายกิจการบริหารและธรรมาภิบาล

คณะกรรมการฝ่ายส่งเสริมความก้าวหน้าอาจารย์และบุคลากร

คณะกรรมการฝ่ายส่งเสริมความก้าวหน้าได้ร่วมกันจัดทำแผนการดำเนินงานสำหรับปี 2563 เพื่อส่งเสริมความก้าวหน้าอาจารย์ โดยพิจารณาให้สอดคล้องกับยุทธศาสตร์ของมหาวิทยาลัยมหิดลทั้ง 3 ยุทธศาสตร์ คือ *ยุทธศาสตร์ที่ 1 Global Research and Innovation* *ยุทธศาสตร์ที่ 2 Academic and Entrepreneurial Education* และ *ยุทธศาสตร์ที่ 4 Management for Self-Sufficiency and Sustainable Organization* รวม 8 กิจกรรม ดังนี้

1. การจัดเสวนา แทนที่การขอตำแหน่งทางวิชาการที่เป็นปัจจุบัน เพื่อให้เกิดการกำหนดเกณฑ์การวัดที่ตรงกับงานแต่ละสาขา

2. การจัดทำสื่อความรู้ในรูปแบบ E-learning เกี่ยวกับความรู้ต่างๆ ที่อาจารย์ควรรู้ เช่น การทำวิจัย การเขียนงานตีพิมพ์ เพื่อให้เกิดความรู้และความเข้าใจในข้อกำหนดหรือเกณฑ์ที่อาจารย์ควรรู้ก่อนทำวิจัยหรือก่อนตีพิมพ์

3. การจัดเสวนา Inspiration จากอาจารย์ตัวอย่าง เพื่อสร้างแรงบันดาลใจในการทำงานให้อาจารย์ และได้แนวทางในการทำงานจากอาจารย์ตัวอย่าง

4. การจัดอบรมเทคนิคการสอนใหม่ๆ เพื่อปรับปรุงการสอนในยุคดิจิทัล

5. การจัดอบรมเทคนิคการให้คำปรึกษา การจัดการอารมณ์ของอาจารย์ผู้สอน เพื่อใช้ประโยชน์กับการสอนและการให้คำปรึกษากับเด็กรุ่นใหม่

6. การจัดเสวนาเรื่องสิทธิประโยชน์ของอาจารย์ เพื่อสอดคล้องกับการประเมิน PA อธิการบดี

7. การจัดอบรม Skill for Global Research เพื่อให้อาจารย์ทราบแนวทางการทำวิจัยเชิงธุรกิจ

8. การจัดอบรม Skill for Global Innovation เพื่อให้อาจารย์ทราบแนวทางการทำวิจัยเชิงธุรกิจและการสร้างนวัตกรรม

นอกจากนี้ คณะกรรมการฝ่ายฯ ได้ปรับปรุงแนวทางการคัดเลือกอาจารย์ตัวอย่าง ดังนี้

1. การพิจารณาเกณฑ์การคัดเลือกอาจารย์ตัวอย่างฯ โดยแบ่งออกเป็น 6 สาขา ประกอบด้วย

- สาขาวิทยาศาสตร์เทคโนโลยี
- สาขาวิทยาศาสตร์สุขภาพ
- สาขาสังคมศาสตร์
- สาขามนุษยศาสตร์
- สาขาศิลปกรรมศาสตร์
- สาขาวิชาชีพสังคม

เพื่อให้สอดคล้องกับการคัดเลือกอาจารย์ดีเด่นแห่งชาติ จัดโดยที่ประชุมประธานสภาอาจารย์มหาวิทยาลัยแห่งประเทศไทย (ปอมท.)

2. ปรับการรอกประวัติเพื่อเสนอชื่อเข้ารับการพิจารณาเป็นอาจารย์ตัวอย่างให้เป็นการรอกแบบออนไลน์

คณะกรรมการฝ่ายกิจการบริหารและธรรมาภิบาล

กรรมการฝ่ายกิจการบริหารและธรรมาภิบาล ได้มีการวางแผนดำเนินงานในเรื่องของการหาข้อมูลเสนอต่อประธานสภาคณาจารย์มหาวิทยาลัยมหิดล จำนวน 4 เรื่อง ดังนี้

1. การประเมินผลการปฏิบัติงานให้เป็นธรรมและโปร่งใสในทุกขั้นตอน
2. การกำหนดคบทกลงโทษสำหรับผู้บริหารที่ำผิดธรรมาภิบาลให้มีความชัดเจน และผลักดันให้มีการปฏิบัติจริง
3. การเพิ่มความโปร่งใสในทุกขั้นตอนการบริการ
4. การกำหนดเกณฑ์กลางในการต่อสัญญาจ้างที่ชัดเจน

โดยกรรมการในฝ่ายฯ จะดำเนินการทำงานวิจัยร่วมกับกรรมการสภาคณาจารย์จุฬาลงกรณ์มหาวิทยาลัย เรื่องการประเมินผลการปฏิบัติงาน และมีการทำแบบสอบถาม เรื่องการกำหนดคบทกลงโทษ

สำหรับผู้บริหารที่ำผิดธรรมาภิบาล และการกำหนดเกณฑ์กลางในการต่อสัญญาจ้าง และจะมีการทำประชาพิจารณ์ หลังจากนั้นจะนำส่งข้อมูลที่ได้เสนอต่อประธานสภาคณาจารย์มหาวิทยาลัยมหิดล

ขั้นตอนที่ได้ดำเนินการไปในช่วงเดือนมกราคม และ เดือนกุมภาพันธ์ 2563 เป็นที่เรียบร้อยแล้ว ได้แก่ การประชุมหารือเรื่องการประเมินผลการปฏิบัติงาน และเรื่องธรรมาภิบาลและความโปร่งใสของผู้บริหาร เพื่อนำไปเสนอแนะ/หารือ ในวาระการประชุมของสภาคณาจารย์มหาวิทยาลัยมหิดลในเดือนกุมภาพันธ์ ที่เชิญรักษาการรองอธิการบดีรศ.นพ.ธัญ สุภัทธรพันธุ์ มาร่วมพบปะกับสมาชิก การสัมภาษณ์กรณีศึกษา เรื่องการมีธรรมาภิบาลของผู้บริหาร และการออกแบบสอบถามของสภาคณาจารย์จุฬาลงกรณ์มหาวิทยาลัย มาดำเนินการทำแบบสอบถามในการทำงานวิจัยต่อไป

โดยได้กำหนดตัวชี้วัดของการดำเนินการให้มีข้อมูลในการนำเสนอต่อประธานสภาคณาจารย์มหาวิทยาลัยมหิดล ในเรื่องของการประเมินผลการปฏิบัติงาน และการกำหนดคบทกลงโทษสำหรับผู้บริหารที่ำผิดธรรมาภิบาล ปลายปี 2563 และเรื่องการกำหนด

mu

คอลัมน์ "กินดีปลอดภัย โทไรศ"

การป้องกันโรคติดเชื้จากสัตว์สู่คน ด้วยหลักการอาหารปลอดภัย

โดย ผู้ช่วยศาสตราจารย์ ดร.ทพญ.ดุลยพร ตราชูธรรม
ประธานหลักสูตรวิทยาศาสตร์มหาบัณฑิต สาขาพิษวิทยาและโภชนาการเพื่ออาหารปลอดภัย
สถาบันโภชนาการ มหาวิทยาลัยมหิดล

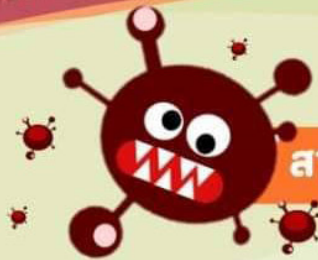


หลายท่านกังวลกับโรคติดเชื้ทางเดินหายใจ สารพัดโรคที่เป็นข่าวอยู่ขณะนี้ แม้ว่าจะยังไม่ทราบสาเหตุแน่ชัด แต่มีรายงานสันนิษฐานว่าอาจมาจากสัตว์ป่าสู่คน จึงขอนำเสนอแนวทางป้องกันโรคจากสัตว์สู่คน เนื่องจากไวรัสที่ระบาดเป็นข่าวดังมาหลายระลอก ล้วนพบมากในสัตว์ป่า จึงสันนิษฐานว่า อาจแพร่จากสัตว์ป่าผ่านตัวนำ เช่น ยุง เห็บ หมัด งู มาสู่สัตว์เลี้ยงหรือปศุสัตว์ แล้วเมื่อคนสัมผัสหรือกินเนื้อสัตว์

จึงอาจติดเชื้มาได้ เพื่อป้องกันไว้ก่อนจะสาย แนะนำให้หลีกเลี่ยงการรับประทานสัตว์ป่า โดยเฉพาะอย่างยิ่ง ค้างคาว ซึ่งมักจะมี ความเกี่ยวข้องกับไวรัสหลายสายพันธุ์ สำหรับผู้ที่เลี้ยงสัตว์ ห้ามใช้ช้อน หรือภาชนะใส่อาหารร่วมกับสัตว์เลี้ยงของท่านเด็ดขาด ที่สำคัญล้างมือด้วยน้ำยาฆ่าเชื้ และใช้หลักอาหารปลอดภัย 5 ข้อ ด้วยค่า

อินโฟกราฟฟิค โดย นางสาวพิมพ์พรรณ ชุนจำรัส นักศึกษาปริญญาโท
ตรวจทาน โดย อ.ดร.วงศศิริ เติมสวัสดิ์ อาจารย์ผู้สอนหลักสูตรวิทยาศาสตร์มหาบัณฑิต
สาขาพิษวิทยาและโภชนาการเพื่ออาหารปลอดภัย

การป้องกันโรคจากสัตว์สู่คน ด้วยหลักการอาหารปลอดภัย

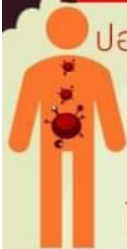


สาเหตุการติดเชื้อโรค

“ การติดเชื้อจากสัตว์ป่าสู่คน ส่วนมากจะมีพาหะตัวกลาง เช่น ยุง แมลง เห็บ หมัด จู ซึ่งอาจกัดสัตว์เลี้ยงหรือปศุสัตว์ก่อนจะมาถึงคน ”

สำหรับการรับประทานเมนูสัตว์ป่า เปปพิสดาร เช่น ซุปคางคาว แล้วเชื่อถ่ายทอดจากสัตว์สู่คน เป็นข้อสันนิษฐานหนึ่งซึ่งต้องรอการพิสูจน์

โรคติดเชื้อมาจากสัตว์สู่คน



ปอดอักเสบจาก Corona virus
ซาร์ส (SARS)
อีโบล่า (Ebola)
MERS-CoV
ไข้หวัดนก

โดยปกติเชื้อเหล่านี้พบการติดต่อในหมู่สัตว์ป่าเท่านั้น แต่หากมีปัจจัยที่เหมาะสมสามารถข้ามวงจรสัตว์เข้ามาในสังคมมนุษย์ได้



หลักปฏิบัติอาหารปลอดภัย

ไม่ควรรับประทานสัตว์ป่า
และนำเข้ามาในเมือง

ห้ามใช้ภาชนะอาหาร
ร่วมกับสัตว์เลี้ยง

ล้างมือให้สะอาดทุกครั้งหลัง
สัมผัสตัวหรือภาชนะสัตว์เลี้ยง

คำแนะนำ การป้องกัน



เลือกซื้ออาหารจากแหล่งน่าเชื่อถือที่ได้การรับรอง
ล้างถูกวิธี
ล้างทำความสะอาดอาหารสดก่อนปรุง
ปรุงถูกสุขลักษณะ
ปรุงอาหารให้สุกด้วยความร้อนอย่างทั่วถึง
เก็บถูกต้อง
มีการปกปิดอาหารหากทานไม่หมดหรือเก็บในตู้เย็น
กินถูกหลัก “กินร้อน ช้อนกลาง ล้างมือ”

แหล่งที่มา: ผู้จัดการออนไลน์.(2563)ทำความเข้าใจ"โรคจากสัตว์สู่คนแบบ เลิกรับประทานเมนูสัตว์ป่าแปลกๆ หรือสัมผัสโดยไม่จำเป็น" สืบค้นเมื่อวันที่ 31 มี.ค. 2563
<https://mgronline.com/onlinesection/detail/9630000008292>

William B Karesh et al. Ecology of zoonoses: natural and unnatural histories. 2012; 360(11) : 1936-45 www.thelancet.com
สำนักสุขภาพอาหารและน้ำ กรมอนามัย 5 ตุฯ เพื่ออาหารปลอดภัยในหน้าร้อน

ความเหลื่อมล้ำ (Digital Divide)

โดย อาจารย์ ดร.ปารณีย์ วิสุทธิพันธุ์
สมาชิกสภาคณาจารย์ ประเภทผู้แทนส่วนงาน
ประธานสภาอาจารย์วิทยาลัยราชสุดา



ในยุคดิจิทัลแบบนี้ข้อมูลข่าวสารถือเป็นเรื่องใกล้ตัว แต่ก็ยังเกิด ความเหลื่อมล้ำในการเข้าถึงข้อมูลข่าวสาร วันนี้ขอเสนอบทความเพื่อให้เกิดความเข้าใจในความหมายของความเหลื่อมล้ำในการเข้าถึงข้อมูลข่าวสารและเทคโนโลยี (Digital Divide)

หลายท่านอาจจะเคยได้ยินคำว่า “Digital Divide” มาบ้างแล้ว คำว่า Digital Divide นั้น หมายถึง ช่องว่างระหว่างข้อมูลประชากรและภูมิภาค ว่าสามารถเข้าถึงข้อมูลข่าวสารและเทคโนโลยีการสื่อสารที่ทันสมัย และไม่มีข้อจำกัดในการเข้าถึง หรือที่เรียกกันว่า “ความเหลื่อมล้ำในการเข้าถึงข้อมูลข่าวสารและเทคโนโลยี (Digital Divide)” เทคโนโลยีนี้อาจรวมถึงโทรศัพท์ โทรทัศน์ คอมพิวเตอร์ส่วนบุคคล และอินเทอร์เน็ต ก่อนปลายศตวรรษที่ 20 คำจำกัดความของ Digital Divide หมายถึงคนที่มีและไม่มีการเข้าถึงโทรศัพท์ ต่อมาหลังจากช่วงปลายทศวรรษที่ 90 คำนี้ถูกนำมาใช้เพื่ออธิบายความแตกต่างระหว่างคนที่มีการเข้าถึง และคนที่ไม่มีการเข้าถึงอินเทอร์เน็ตโดยเฉพาะบอร์ดแบรนด์หรือเทคโนโลยีการส่งข้อมูลความเร็วสูงผ่านเครือข่ายอินเทอร์เน็ต

โดยทั่ว ๆ ไป Digital Divide มักเกิดขึ้นระหว่างคนเขตเมืองและเขตชนบท ระหว่างกลุ่มคนที่มีการศึกษาและไม่มีการศึกษา กลุ่มคนพิการและไม่พิการ กลุ่มผู้มีรายได้น้อยและมีรายได้สูง ระหว่างกลุ่มทางเศรษฐกิจและสังคม และระหว่างประเทศ คือประเทศที่พัฒนาทางอุตสาหกรรมมากขึ้นและน้อยลง แม้แต่ในกลุ่มประชากรที่มีการเข้าถึงเทคโนโลยีบางส่วน Digital Divide

ก็สามารถเห็นได้ในรูปแบบของคอมพิวเตอร์ที่มีประสิทธิภาพต่ำกว่า การเชื่อมต่อแบบไร้สายความเร็วต่ำเช่น การเชื่อมต่อผ่านสายโทรศัพท์

ในประเทศไทยกลุ่มคนพิการก็เกิดปัญหาความเหลื่อมล้ำในการเข้าถึงข้อมูลข่าวสารและเทคโนโลยีเช่นกัน ที่ผ่านมามีประเทศไทยมีแผนแม่บทเทคโนโลยีสารสนเทศและการสื่อสารฉบับที่ 1 พ.ศ. 2545-2549 และแผนแม่บทเทคโนโลยีสารสนเทศและการสื่อสาร ฉบับที่ 2 พ.ศ. 2552-2556 ได้มีการพัฒนาโครงสร้างพื้นฐานด้านเทคโนโลยีสารสนเทศได้แก้ปัญหาความเหลื่อมล้ำในการเข้าถึงสารสนเทศและเทคโนโลยี (Digital Divide) ของกลุ่มคนที่อยู่ในภูมิภาค/ท้องถิ่นที่อยู่ห่างไกลและผู้ด้อยโอกาสอื่น ๆ เช่น คนพิการ และในปัจจุบันกรอบนโยบายเทคโนโลยีสารสนเทศของประเทศไทยในระยะที่สอง (พ.ศ. 2554-2563) หรือ IT2020 ยุทธศาสตร์ที่ 6 ก็ยังเป็นการพัฒนาและประยุกต์ ICT เพื่อลดความเหลื่อมล้ำทางเศรษฐกิจและสังคม โดยสร้างโอกาสและการเข้าถึงทรัพยากรและบริการสาธารณะต่างๆ ให้มีความทั่วถึงและเกื้อหนุนกันมากขึ้น โดยเฉพาะบริการพื้นฐานที่จำเป็นต่อการดำรงชีวิตอย่างมีสุขภาพที่ดี ได้แก่ บริการด้านการศึกษาและบริการสาธารณสุข การลดความเหลื่อมล้ำในการเข้าถึงข้อมูลข่าวสารและเทคโนโลยีจะเป็นการพัฒนาทุนมนุษย์ให้เป็นกำลังสำคัญของประเทศชาติต่อไป

หวังว่าทุกท่านคงพอเข้าใจถึงความหมายของ Digital Divide กันแล้วนะคะ **ขอบคุณค่ะ**

เอกสารอ้างอิง

1. เจษฎา ศิวรักษ์, ELEADER Magazine ฉบับที่ 334, DEC 2016.
2. <https://www.techtarget.com/contributor/Margaret-Rouse>
3. <https://simplicable.com/new/digital-divide>
4. http://www2.fpo.go.th/FPO/member_profile/it-admin/upload/file/2560-2564.pdf

mu



Mahidol University
Wisdom of the Land



DISABILITY DIGITAL DIVIDE

ความเหลื่อมล้ำในการเข้าถึง
สารสนเทศและความรู้

#Ratchasuda College





สภาคณาจารย์มหาวิทยาลัยมหิดล ขอเชิญอาจารย์และผู้สนใจ
เข้าร่วมรับฟังการบรรยายและเสวนาวิชาการ

เรื่อง “หลักเกณฑ์การประเมินผลการสอน ผลงานวิจัยและวิชาการ เพื่อเสนอขอกำหนดตำแหน่งทางวิชาการ ปี พ.ศ. 2564 และแนวทางใหม่ ของ ก.พ.อ.”

ผลงาน
วิชาการ

ผลงาน
วิจัย

การสอน



ศาสตราจารย์ ดร.คีนสนีย์ ไชยโรจน์
กรรมการ ก.พ.อ.



ศาสตราจารย์ นพ.วชิร คชการ
รักษาการแทนรองอธิการบดี
ฝ่ายวิจัยและวิชาการ



ดำเนินการเสวนา โดย
อาจารย์ ดร.วันวิสาห์ ศรีสุเมธชัย
ประธานกรรมการฝ่ายส่งเสริมความก้าวหน้าอาจารย์
และบุคลากร สภาคณาจารย์มหาวิทยาลัยมหิดล



วันจันทร์ที่ 23 มีนาคม 2563 เวลา 13.00-16.00 น.
ณ ห้อง L02 ตึกกลม คณะวิทยาศาสตร์ พญาไท

ลงทะเบียนออนไลน์ได้ที่ <http://www.senate.mahidol.ac.th> หรือ
ตั้งแต่บัดนี้ จนถึงวันที่ 16 มีนาคม 2563
สอบถามข้อมูลเพิ่มเติมได้ที่ สภาคณาจารย์มหาวิทยาลัยมหิดล
โทรศัพท์ 0-2849-6351-2



มีการถ่ายทอดสดทาง IP-TV



สวัสดิชามหิดลทุกท่านคะ

ข่าวสภาคณาจารย์ฉบับนี้เป็นฉบับเดือนแห่งความรัก โดยมีวันวาเลนไทน์เป็นวันแห่งความรักสากล และวันมาฆบูชาเป็นวันเมตตาสากลโลก แต่เดือนนี้มีเหตุการณ์ร้ายที่เกิดขึ้นโดยปราศจากความรัก ความเมตตาต่อเพื่อนมนุษย์ ซึ่งสะท้อนจิตใจคนไทยทั้งประเทศ ทางสภาคณาจารย์ขอแสดงความเสียใจต่อผู้ที่ได้รับผลกระทบ และครอบครัวของผู้เคราะห์ร้าย ในเหตุการณ์กราดยิงที่โคราชด้วยคะ ในช่วงนี้คนไทยและทั่วโลกต้องเผชิญกับการแพร่ระบาดของโรคติดเชื้อไวรัสโคโรนาสายพันธุ์ใหม่ 2019 (COVID-19) ดังนั้นเราต้องรักตัวเอง และคนรอบข้างให้มาก ๆ โดยการปฏิบัติป้องกันตนเองไม่ให้ติดเชื้อ และไม่แพร่กระจายเชื้อสู่คนอื่น กรมควบคุมโรคแนะนำให้ยึดหลัก “กินร้อน ช้อนกลาง ล้างมือ สวมใส่หน้ากากอนามัย และเลี่ยงเดินทางไปประเทศกลุ่มเสี่ยง” คะ

ข่าวสภาคณาจารย์ฉบับนี้ขอเสนอบทความน่าสนใจเรื่องความเหลื่อมล้ำในการเข้าถึงสารสนเทศ และความรู้ โดย อ.ดร.ปารณีย์ วิสุทธิพันธุ์ สมาชิกสภาคณาจารย์ ประเภทผู้แทนส่วนงาน ประธานสภาอาจารย์วิทยาลัยราชสุดา และคอลัมน์ใหม่ประจำฉบับ

“กินดี ปลอดภัย ไกลโรค” ซึ่งเป็นอินโฟกราฟิก (Infographic) โดยนักศึกษาปริญญาโท หลักสูตรวิทยาศาสตร์มหาบัณฑิต สาขาพืชวิทยาและโภชนาการ เพื่ออาหารปลอดภัย สถาบันโภชนาการ รวมถึงสรุปแผนการดำเนินการของคณะกรรมการ 2 ฝ่าย คือ ฝ่ายส่งเสริมความก้าวหน้าอาจารย์และบุคลากร และฝ่ายกิจการบริหารและธรรมาภิบาล

หากท่านมีความประสงค์ส่งบทความที่มีประโยชน์ต่อประชาคมมหิดล รวมถึงข้อคิดเห็นและข้อเสนอแนะ สามารถส่งมาได้ตามช่องทางต่าง ๆ ของสภาคณาจารย์คะ

สุดท้ายนี้ขอเชิญชวนอาจารย์และผู้สนใจทุกท่านเข้าร่วมฟังการบรรยายและเสวนาวิชาการเรื่อง “หลักเกณฑ์การประเมินผลการสอน ผลงานวิจัยและวิชาการเพื่อเสนอของกำหนดตำแหน่งทางวิชาการ ปี พ.ศ. 2564 และแนวทางใหม่ของ ก.พ.อ.” ในวันจันทร์ที่ 23 มีนาคม 2563 เวลา 13.00-16.00 น. ณ ห้อง L02 ตึกกลม คณะวิทยาศาสตร์ พญาไท

ข่าวสภาคณาจารย์

เป็นหนังสือในมหาวิทยาลัย และเป็นสื่อระหว่างคณาจารย์ในการรับฟังแลกเปลี่ยนทัศนคติ ข้อคิดเห็น ทั้งด้านการบริหาร ด้านวิชาการ ด้านสวัสดิการ และอื่น ๆ ของมหาวิทยาลัย บทความ ข้อคิดจดหมาย เป็นความเห็นของผู้เขียนเท่านั้น มิใช่ความเห็นของสภาคณาจารย์ เกณฑ์การพิจารณาบทความเป็นไปตาม www.senate.mahidol.ac.th/th/regulation.html

บรรณาธิการประจำฉบับ	อ.ดร.วีรยาการพานิช
กองบรรณาธิการ	ผศ.ดร.ชาญยศ ปลื้มปิติวิริยะเวช รศ.ดร.ชื่นจิตต์ บุญเจ็ด รศ.พญ.นิลรัตน์ วรรณศิลป์ อ.ทพญ.ปณิดา กาวีไล อ.ดร.ประทีป ว่องวิระยุทธ อ.ดร.ปารณีย์ วิสุทธิพันธุ์ อ.ดร.โมรศ ปริญญพุกฤทธิ์ อ.ดร.วันวิสาห์ ศรีสุเมธชัย ศ.คลินิก นพ.วิรุณ บุญบุษ อ.ดร.สุภาสเมต ยุนยะสิทธิ์ อ.ดร.วีรยาการพานิช
ประสานงานกลาง	พิชญา วงษ์วันทนีย์ คาริน พรหมศิลป์
ออกแบบและจัดทำรูปเล่ม	พรศิริ บุญมาวงศ์
เจ้าของ	สภาคณาจารย์มหาวิทยาลัยมหิดล สำนักงานอธิการบดี มหาวิทยาลัยมหิดล ชั้น 5 999 ถนนพุทธมณฑลสาย 4 ต.ศาลายา อ.พุทธมณฑล จ.นครปฐม 73170 โทรศัพท์ : 0-2849-6351-2 โทรสาร : 0-2849-6350